

## Руководство по эксплуатации

[www.beward.ru](http://www.beward.ru)

### Программное обеспечение **BEWARD Installer**

- Простой и понятный интерфейс
- Быстрый поиск и настройка IP-камер серии N

## Оглавление

ГЛАВА 1. ОБЩИЕ СВЕДЕНИЯ О ПРОГРАММЕ BEWARD IP INSTALLER.....	2
ГЛАВА 2. УСТАНОВКА ПРОГРАММНОГО ОБЕСПЕЧЕНИЯ BEWARD IP INSTALLER.....	3
ГЛАВА 3. ЗАПУСК BEWARD IP INSTALLER.....	8
ГЛАВА 4. СТРУКТУРА ОСНОВНОГО МЕНЮ.....	9
ГЛАВА 5. КАМЕРА.....	11
5.1. НАСТРОЙКИ.....	12
5.1.1. Системная информация.....	13
5.1.2. Пользователи.....	14
5.1.3. Установка Даты/Времени.....	15
5.1.4. Сетевые установки.....	17
5.1.5. Настройка PPPoE-соединения.....	18
5.1.6. Настройка DDNS.....	20
5.1.7. Языковой пакет.....	21
5.1.8. Применить изменения.....	22
5.2. ОБНОВИТЬ.....	22
5.3. СБРОС НАСТРОЕК.....	24
5.4. ПЕРЕЗАГРУЗКА.....	26

## Глава 1. Общие сведения о программе BEWARD IP Installer

Данное руководство содержит краткие сведения о настройке IP-камер BEWARD серии N с использованием программного обеспечения **BEWARD IP Installer**.

Камеры этой серии работают в ОС семейства Windows с использованием браузера Microsoft Internet Explorer и данного программного обеспечения. Подробные сведения о подключении IP-камер и работе камер с Internet Explorer Вы можете получить в «**Руководстве по подключению**» и «**Руководстве по эксплуатации**» для соответствующей модели камер.

### ПРИМЕЧАНИЕ!

Для корректной работы веб-интерфейса IP-камеры необходима версия браузера Internet Explorer не ниже 9.0.

Программа **BEWARD IP Installer** предназначена для поиска IP-камер BEWARD серии N в локальной сети и первоначальной настройки этих камер. С помощью данного программного обеспечения Вы сможете обнаружить в Вашей локальной сети все подключенные IP-камеры или видеосервера BEWARD серии N, установить сетевые параметры, назначить права пользователей, обновить программно-аппаратное обеспечение, установить текущее время для каждого устройства, вернуть все настройки к заводским установкам и произвести другие первоначальные настройки, необходимые для их нормальной работы в Вашей локальной сети.

## Глава 2. Установка программного обеспечения BEWARD IP Installer

**Шаг 1:** вставьте установочный диск с программным обеспечением.

**Шаг 2:** запустится меню автозапуска (Рис. 2.1).

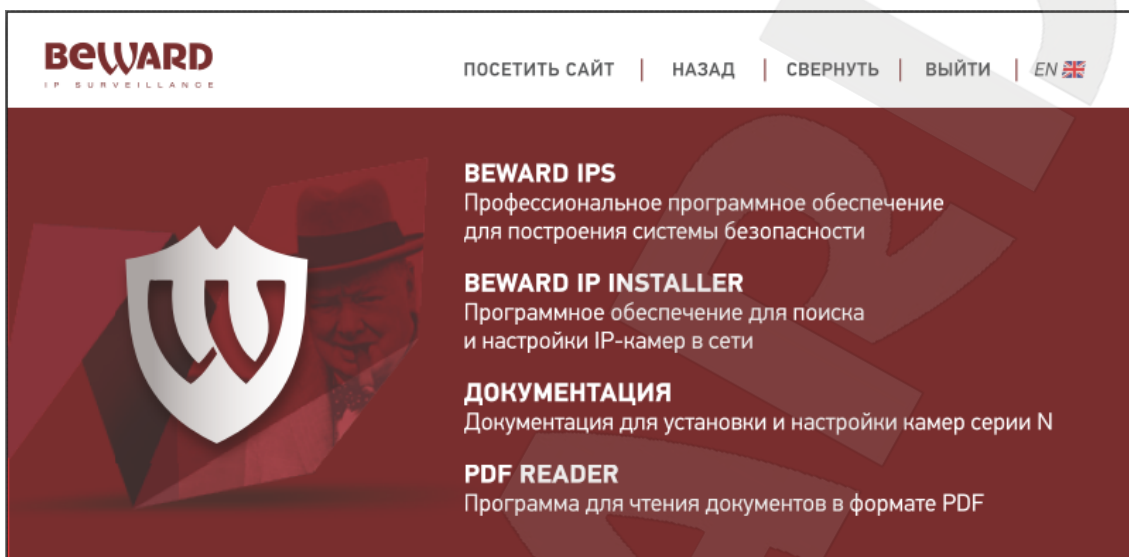


Рис. 2.1

Если автоматического запуска не произошло, откройте диск с помощью Проводника и запустите файл **[autorun.exe]**.

**Шаг 3:** запустите установку программного обеспечения **BEWARD IP Installer**, выбрав соответствующий пункт меню.

### ВНИМАНИЕ!

Чтобы продолжить установку в Windows 7 необходимо ответить утвердительно в появившемся окне контроля учетной записи.

**Шаг 4:** после запуска установки **BEWARD IP Installer** в окне выбора языков выберите «Русский» из списка языков, нажмите кнопку **[Далее]** (Рис. 2.2).

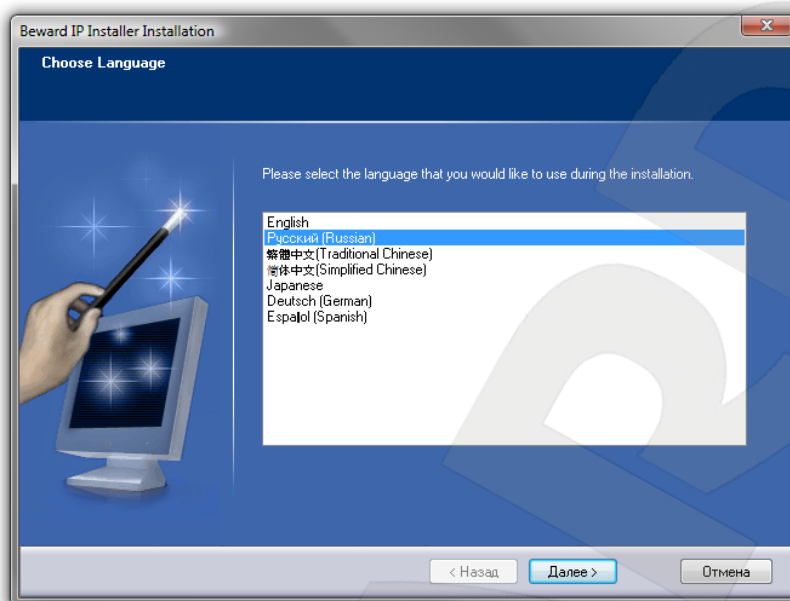


Рис. 2.2

**Шаг 5:** запустится мастер установки программного обеспечения. Для продолжения установки нажмите кнопку **[Далее]** (Рис. 2.3).

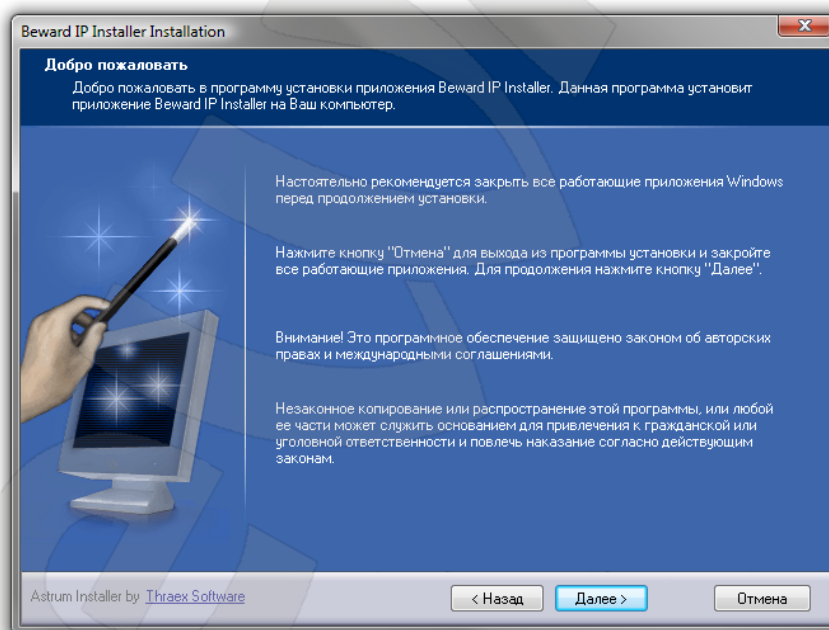


Рис. 2.3

**Шаг 6:** выберите каталог для установки программы или оставьте папку для установки по умолчанию, для продолжения установки нажмите кнопку **[Далее]** (Рис. 2.4).

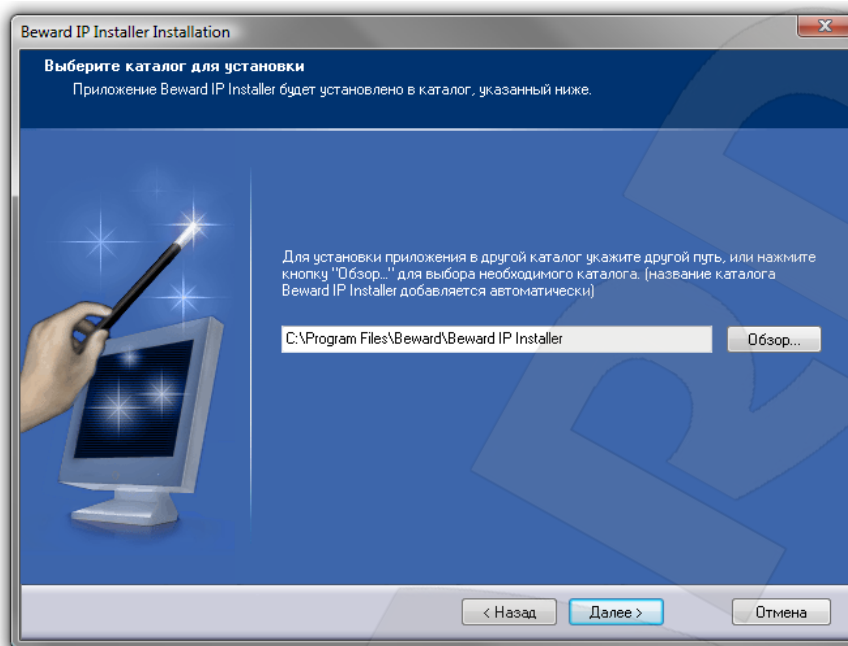


Рис. 2.4

**Шаг 7:** выберите папку в меню «Пуск» или оставьте папку для установки по умолчанию, для продолжения установки нажмите **[Далее]** (Рис. 2.5).

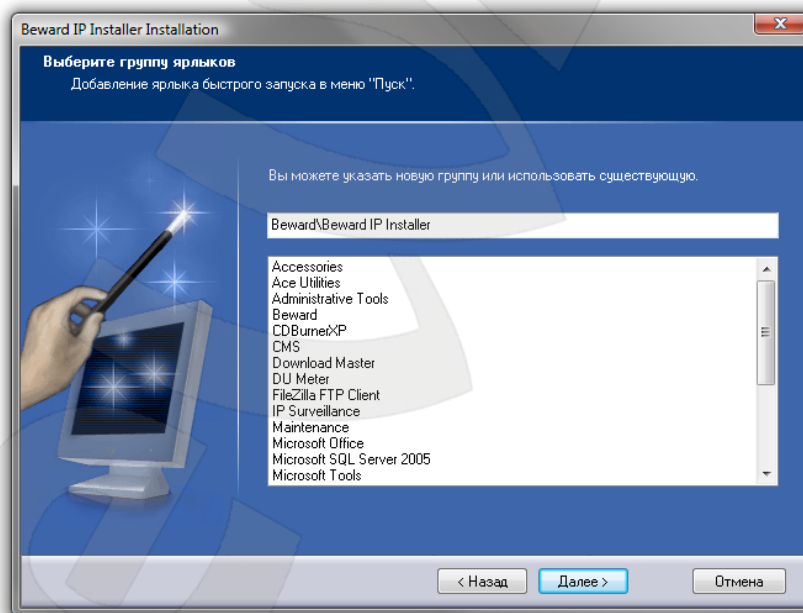


Рис. 2.5

**Шаг 8:** выберите программные компоненты, которые будут установлены на жесткий диск Вашего ПК (Рис. 2.6).

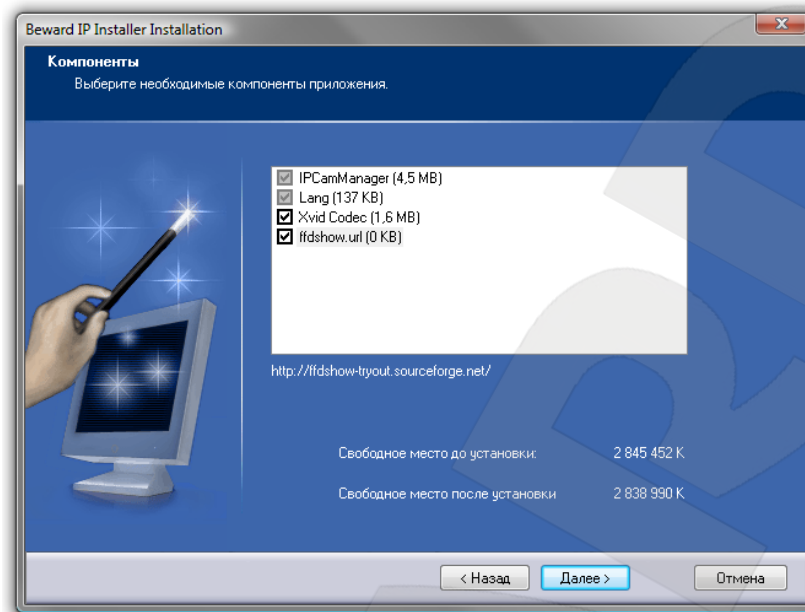


Рис. 2.6

Для продолжения установки нажмите **[Далее]**. Программа установки сообщит о выбранных параметрах установки. Для продолжения нажмите **[Установка]** (Рис. 2.7).

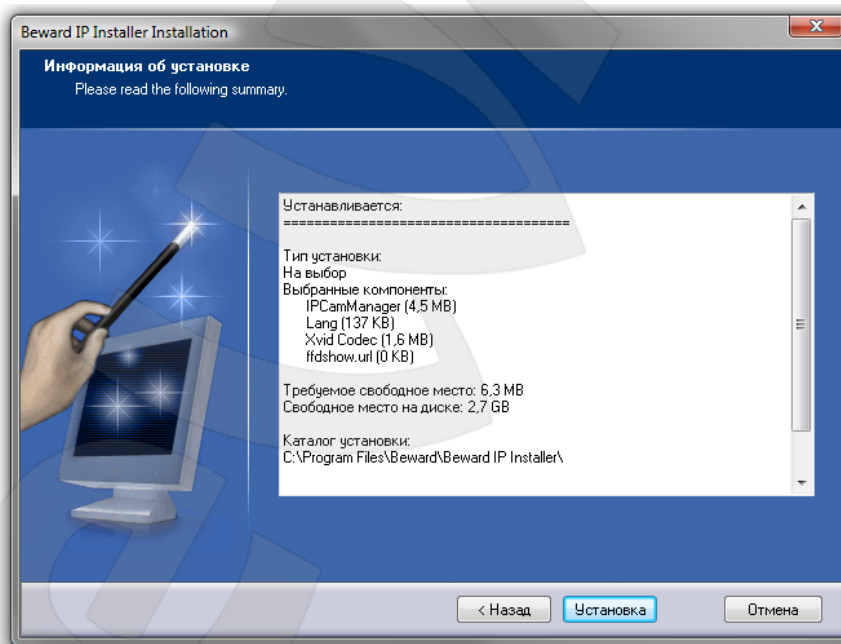


Рис. 2.7

**Шаг 9:** через некоторое время установка программы **BEWARD IP Installer** будет завершена. Нажмите **[Завершить]** для окончания установки (Рис. 2.8).

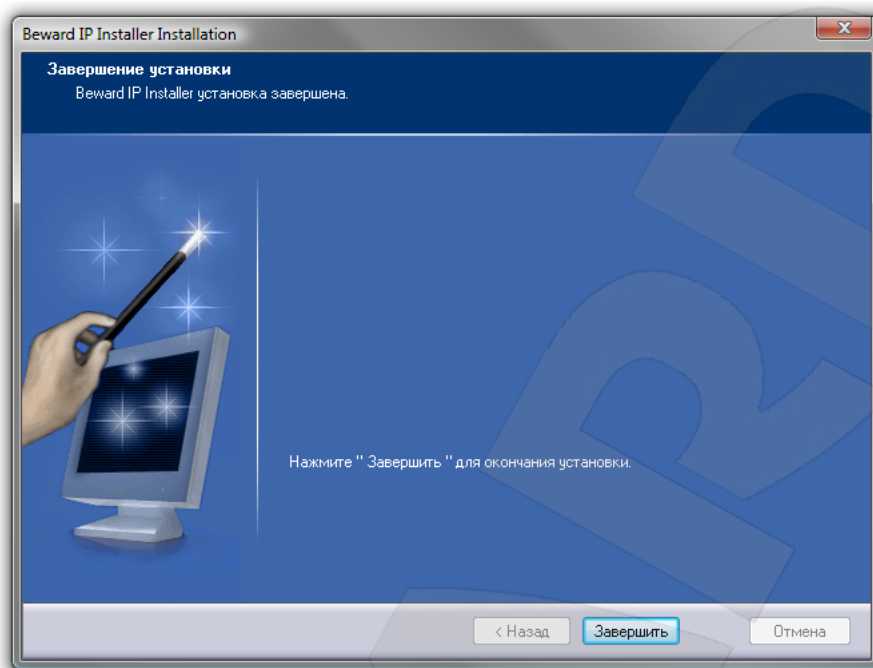


Рис. 2.8



### Глава 3. Запуск BEWARD IP Installer

Если при установке все параметры оставлены по умолчанию, то для запуска **BEWARD IP Installer** воспользуйтесь меню: **Пуск – Все программы – BEWARD – BEWARD IP Installer**. Программа запустится, на экране появится основное меню настроек.

#### **ВНИМАНИЕ!**

Для поиска IP-камер с помощью ПО «**BEWARD IP Installer**» должна быть включена поддержка технологии UPnP для Вашего ПК и для IP-камеры.

#### **ВНИМАНИЕ!**

Для корректной работы **BEWARD IP Installer** необходимо настроить установленные антивирусные программы и сетевые экраны Вашего ПК.

#### **ВНИМАНИЕ!**

В Windows 7 корректной работы программы может потребоваться запуск **BEWARD IP Installer** от имени администратора. Для этого нажмите на ярлыке программы правой клавишей мыши и в появившемся контекстном меню выберите пункт **[Запуск от имени администратора]**.

## Глава 4. Структура основного меню

Основное меню предназначено для управления и просмотра параметров IP-устройства. Элементы основного меню представлены на *Рисунке 4.1*.

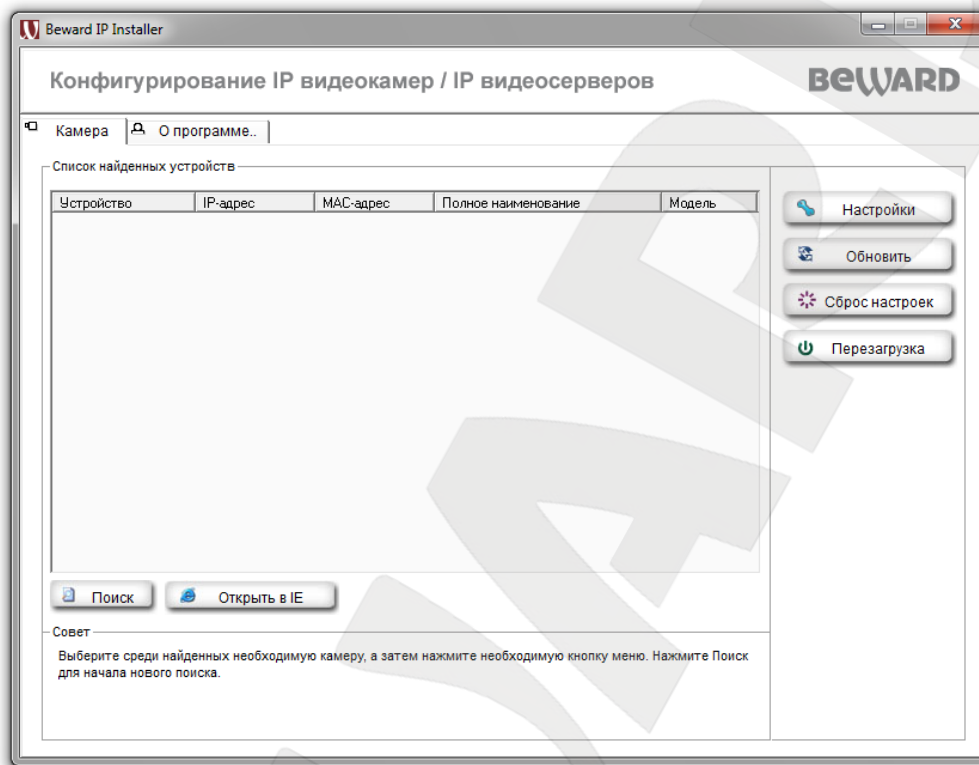


Рис. 4.1

**Камера:** выберите эту вкладку для поиска всех IP-камер и IP-видеосерверов, подключенных к локальной сети. Вы можете подключиться к выбранной IP-камере с помощью Internet Explorer или произвести различные настройки для выбранной IP-камеры (видеосервера) с помощью **BEWARD IP Installer**.

### ВНИМАНИЕ!

Если текущие настройки IP-устройства таковы, что подключение к камере с данного компьютера невозможно (например, если IP-камеры находятся в другой подсети или имеют совпадающие MAC-адреса), то строка с информацией о камере будет окрашена в красный цвет.

**О программе:** информация о программе **BEWARD IP Installer** (*Рис. 4.3*).

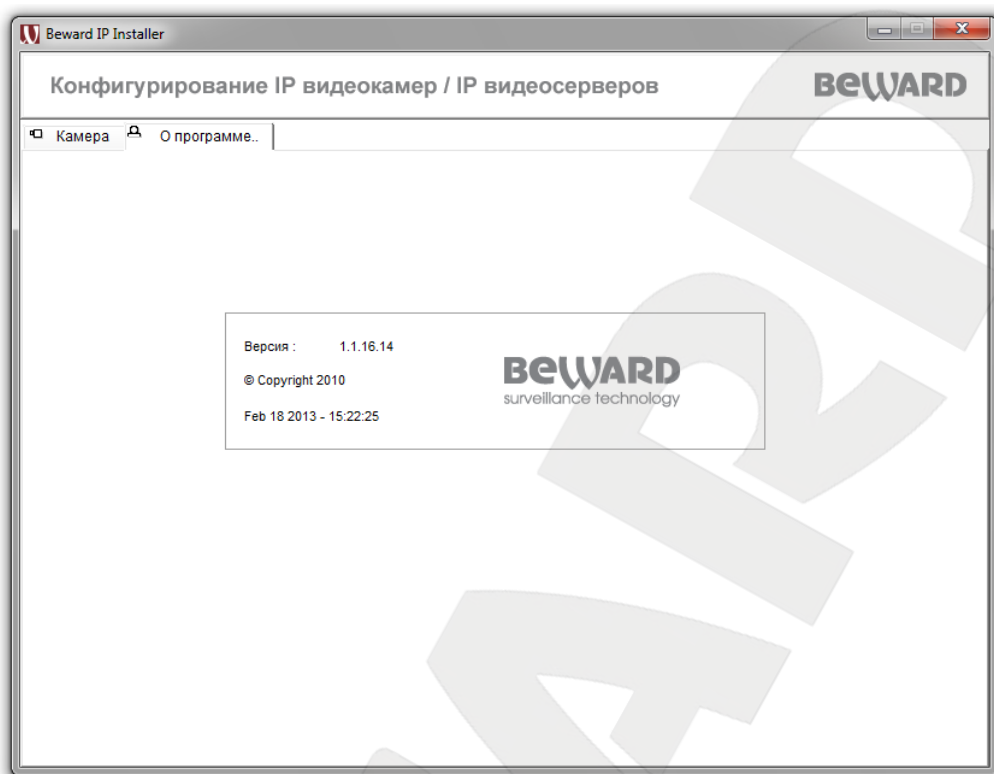


Рис. 4.3

## Глава 5. Камера

Эта страница содержит сведения обо всех найденных IP-камерах и IP-видеосерверах, подключенных к локальной сети, включая тип устройства, IP-адрес, MAC-адрес, информацию о камере и названии камеры (Рис. 5.1).

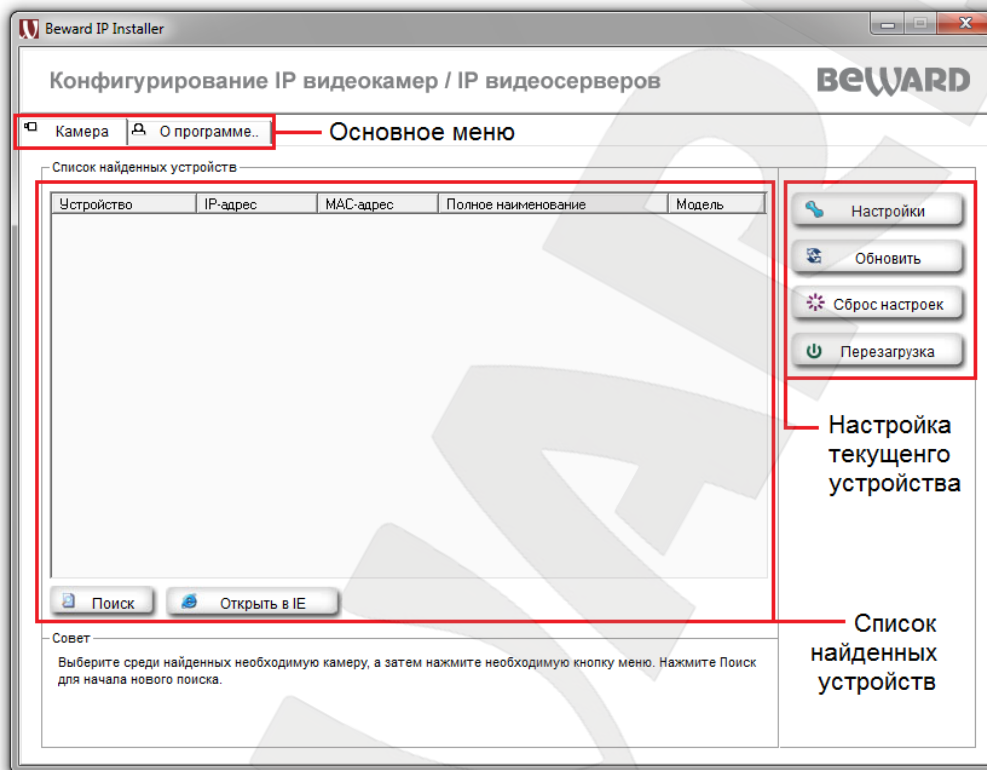


Рис. 5.1

**Основное меню:** основное меню предназначено для управления и просмотра параметров IP-устройства.

**Список найденных устройств:** отображает список найденных устройств, с представлением следующей информации: Тип устройства, IP-адрес, MAC-адрес, Полное наименование, Модель. Доступны следующие действия:

- **Поиск:** нажмите данную кнопку для поиска всех устройств в данной локальной сети. После завершения поиска будут показаны все найденные устройства.

### ВНИМАНИЕ!

Для поиска IP-камер с помощью ПО «**BEWARD IP Installer**» должна быть включена поддержка технологии UPnP для Вашего ПК и для IP-камеры.

### ВНИМАНИЕ!

Если текущие настройки IP-устройства таковы, что подключение к камере с данного компьютера невозможно (например, если IP-камеры находятся в другой подсети или имеют совпадающие MAC-адреса), то строка с информацией о камере будет окрашена в красный цвет.

**Открыть в IE:** после завершения поиска Вы можете выбрать любую из найденных камер и открыть ее в браузере Internet Explorer.

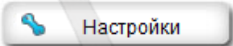
#### ПРИМЕЧАНИЕ!

Более подробно работа IP-камер с помощью Web-браузера Internet Explorer описана в соответствующем «Руководстве по подключению» и «Руководстве по эксплуатации».

**Настройка текущего устройства:** позволяет произвести настройку текущего устройства. Доступны следующие действия:

- **Настройки:** настройки текущего устройства. Более подробно рассмотрено в пункте 5.1 данного Руководства.
- **Обновить:** обновление программно-аппаратного обеспечения. Более подробно рассмотрено в пункте 5.2 данного Руководства.
- **Сброс настроек:** возврат всех параметров устройства к параметрам, установленным производителем по умолчанию. Более подробно рассмотрено в пункте 5.3 данного Руководства.
- **Перезагрузка:** перезагрузка IP-устройства. Более подробно рассмотрено в пункте 5.4 данного Руководства.

### 5.1. Настройки

Для комплексного изменения настроек выбранной в списке найденных устройств IP-камеры нажмите кнопку **[Настройки]**.  Для изменения настроек IP-камеры необходимо ввести **Имя пользователя** и **Пароль пользователя** с правами **Администратора** (более подробная информация содержится в «Руководстве пользователя» для данной модели IP-устройства) (Рис. 5.2).

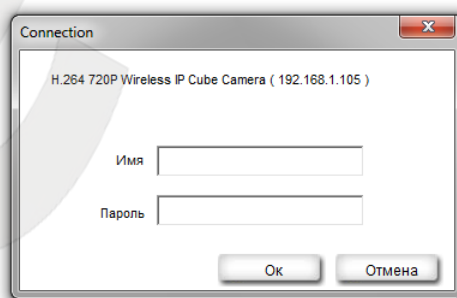


Рис. 5.2

#### ВНИМАНИЕ!

Имя пользователя по умолчанию: **admin**. Пароль по умолчанию: **admin**.

После удачной авторизации откроется окно **[Системная информация]**.

### 5.1.1. Системная информация

Системная информация: информация об устройстве (Рис. 5.3).

#### ПРИМЕЧАНИЕ!

В ходе процесса настройки параметров IP-устройства в нижней части мастера показываются советы по настройке.

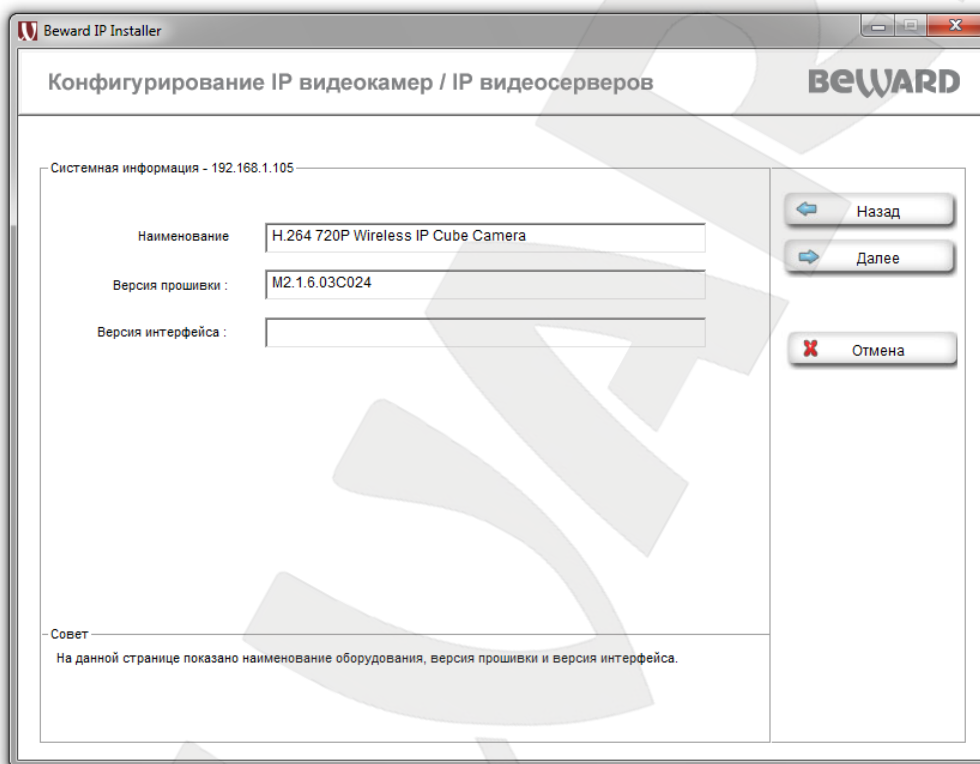


Рис. 5.3

На этой странице содержится информация о наименовании оборудования, версии прошивки и версии интерфейса.

Нажмите **[Далее]** для продолжения, **[Назад]** для возврата на предыдущую страницу или **[Отмена]** для возврата к окну основного меню и отмены сделанных изменений.

### 5.1.2. Пользователи

**Пользователи:** на этой странице показаны имена и права пользователей IP-камеры. Здесь же Вы можете добавить новых пользователей, удалить или изменить установки для существующих пользователей (Рис. 5.4).

BEWARD

Конфигурирование IP видеокамер / IP видеосерверов

Настройка прав пользователей - 192.168.1.105

	Имя	Пароль	Подтвердите	Режим
Администратор	admin	*****	*****	Admin
Управление 1	oper	*	*	Operator
Управление 2				Viewer
Управление 3				Viewer
Управление 4				Viewer
Управление 5				Viewer
Управление 6				Viewer
Управление 7				Viewer
Управление 8				Viewer
Управление 9				Viewer

Авторизация до просмотра  Вкл  Выкл

Совет  
Вы можете изменить Имя пользователя, добавить пользователя, изменить пароль и выбрать режим авторизации. Внимание! Имя пользователя и пароль могут содержать только цифры и латинские буквы и содержать более четырех символов!

Назад  
Далее  
Отмена

Рис. 5.4

**Имя:** введите имя пользователя длиной 5-16 символов.

**Пароль:** введите пароль длиной 5-16 символов. Допускается использование пустого пароля.

**Подтвердите:** повторно введите пароль для исключения ошибок. При несовпадении паролей будет выдано соответствующее сообщение об ошибке.

#### ВНИМАНИЕ!

Имя пользователя и пароль могут содержать только цифры и латинские буквы!

**Режим:** выбор режима привилегий пользователя. Имеются всего три типа пользователя:

- **Администратор:** может изменять любые настройки устройства.
- **Оператор:** может только просматривать изображение и управлять настройками изображения.
- **Гость:** может только просматривать изображение на главной странице веб-интерфейса.

**Авторизация до просмотра:** данный пункт меню определяет необходимость ввода имени пользователя и пароля для входа на камеру. Права для такого неавторизованного пользователя задаются в соответствии со строкой **[Режим]**, который появляется рядом при выборе значения **[Выкл]** для пункта **[Авторизация до просмотра]**.

**ПРИМЕЧАНИЕ!**

Более подробная информация о пользователях и режимах доступа содержится в соответствующем «Руководстве по эксплуатации».

Чтобы создать либо изменить пользователей, заполните необходимые поля.

**ПРИМЕЧАНИЕ!**

Рекомендуется изменить имя пользователя и пароль по умолчанию для обеспечения конфиденциальности видеоизображения и защиты конфигурации устройства.

Нажмите **[Далее]** для продолжения, **[Назад]** для возврата на предыдущую страницу или **[Отмена]** для возврата к окну основного меню и отмены сделанных изменений.

### 5.1.3. Установка Даты/Времени

**Установка Даты/Времени:** Вы можете установить дату и время IP-устройства или изменить параметры синхронизации времени (Рис. 5.5).

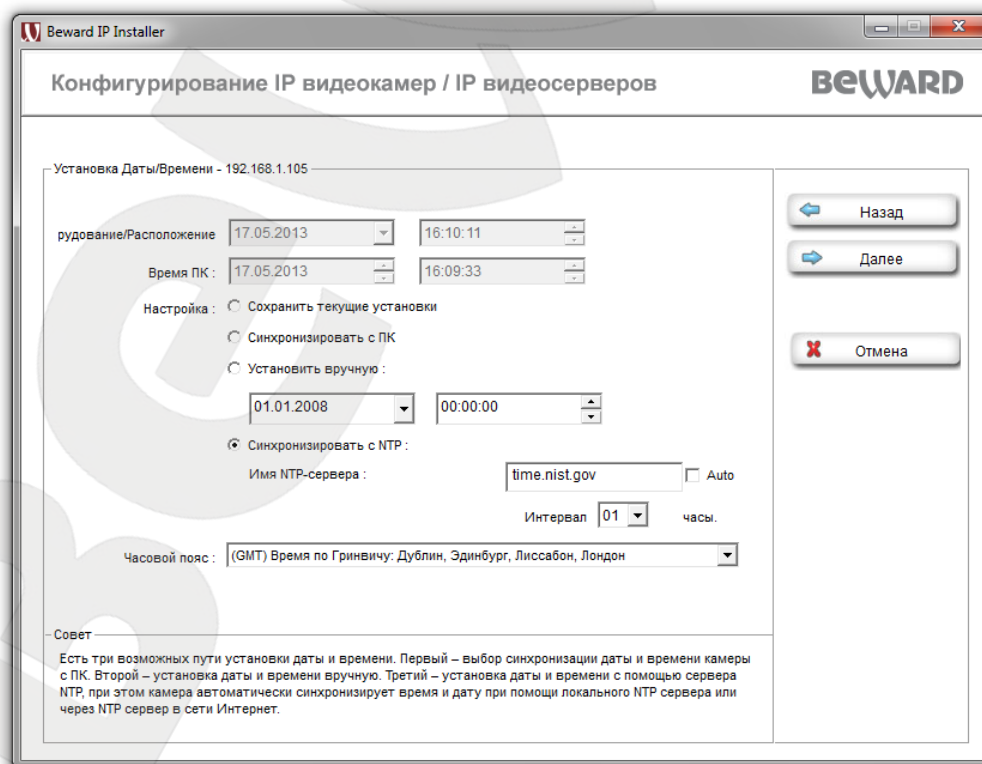


Рис. 5.5



**ВНИМАНИЕ!**

Для некоторых моделей камер после отключения питания устройства значение даты/времени будет изменено на значение по умолчанию: 1970-01-01 00:00:00. Для установки корректного значения рекомендуется использовать синхронизацию с NTP-сервером.

**Время ПК:** текущие дата и время, установленные на компьютере, с которого происходит обращение к IP-камере (компьютер-клиент).

**Настройка:** позволяет выбрать четыре варианта установки времени камеры:

- **Сохранить текущие настройки:** оставляет установки времени и даты без изменений.
- **Синхронизация с ПК:** устанавливает дату и время такими же, как и на ПК, с которого происходит обращение к IP-камере.
- **Установить вручную:** позволяет установить текущую дату и время вручную.
- **Синхронизировать с NTP:** позволяет установить дату и время, получив их от специального сервера эталонного времени NTP (Network Time Protocol), находящегося в Интернете (например: time.windows.com, time.nist.gov и т.д.). В этом же пункте меню можно задать имя сервера NTP и интервал, через который будет производиться синхронизация времени.

**ВНИМАНИЕ!**

Для синхронизации времени необходимо наличие сервера NTP в локальной сети или в сети Интернет. При использовании синхронизации через Интернет необходимо соединение камеры с сетью Интернет.

**Часовой пояс:** выберите часовой пояс, в котором находится Ваша камера. Пункт предназначен для правильной установки времени при работе с сервером NTP.

При необходимости измените настройки даты и времени.

Нажмите **[Далее]** для продолжения, **[Назад]** для возврата на предыдущую страницу или **[Отмена]** для возврата к окну основного меню и отмены сделанных изменений.

#### 5.1.4. Сетевые установки

**Сетевые установки:** Вы можете изменить сетевые настройки IP-устройства (Рис. 5.6).

#### ВНИМАНИЕ!

Более подробная информация о подключении устройств к сети и сетевых настройках содержится в соответствующих «Руководстве по подключению» и «Руководстве по эксплуатации».

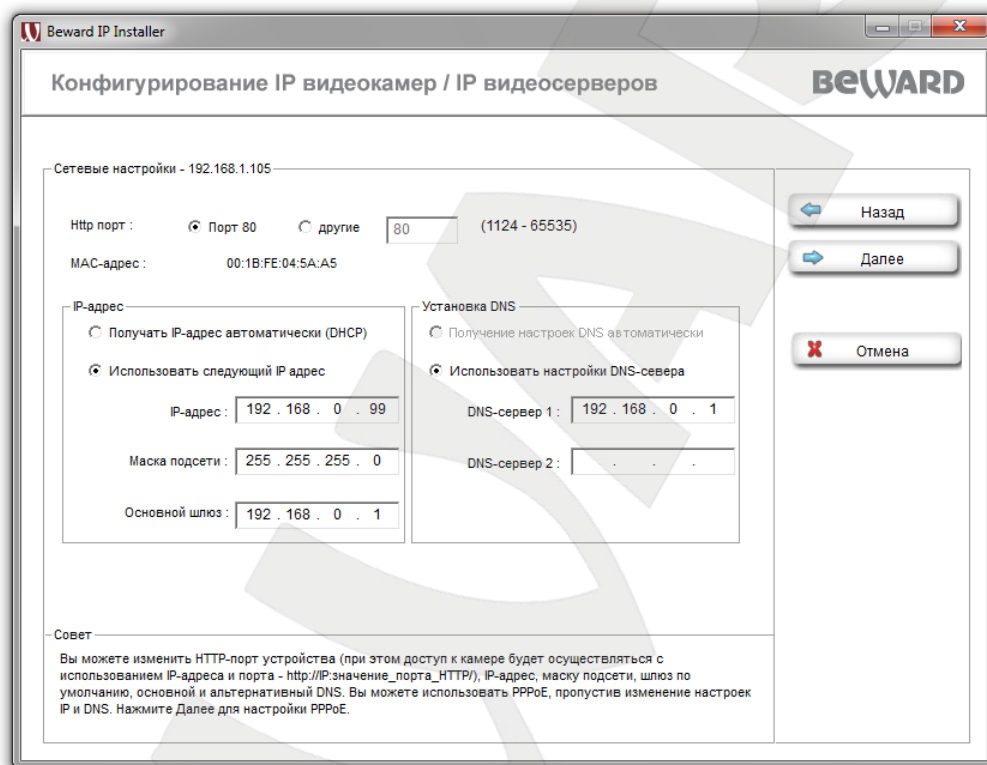


Рис. 5.6

**MAC-адрес:** текущий MAC-адрес устройства.

**Получать IP-адрес автоматически (DHCP):** при выборе данного пункта, если DHCP-сервер имеется в сети, то устройству будет присваиваться IP-адрес автоматически этим сервером. При выборе этого пункта меню доступен пункт «Получение настроек DNS автоматически».

**Получение настроек DNS автоматически:** при выборе этого пункта устройству присваивается адрес DNS-сервера автоматически.

**Использовать следующий IP-адрес:** при выборе этого пункта IP-адрес устройства назначается вручную. При выборе этого пункта доступны следующие параметры:

- **IP-адрес:** введите IP-адрес устройства.
- **Маска подсети:** пункт предназначен для назначения маски подсети.
- **Основной шлюз:** введите IP-адрес основного шлюза.

**Использовать настройки DNS-сервера:** выберите этот пункт меню для задания адресов DNS-серверов вручную. Этот пункт доступен как при выборе использования статического IP-адреса, так и при получении его по DHCP:

- **DNS-сервер 1:** введите IP-адрес основного сервера DNS.
- **DNS-сервер 2:** введите IP-адрес дополнительного сервера DNS, если это требуется.

**HTTP-порт:** по умолчанию используется порт 80. Если Вы хотите использовать другой номер порта, введите его значение в диапазоне 1024 до 65535.

**ПРИМЕЧАНИЕ!**

Если Вы используете для порта HTTP значение, отличное от 80, то для доступа к IP-камере через браузер необходимо указывать кроме IP-адреса еще и номер порта. Например, если Вы установили IP-адрес устройства 192.168.1.100 и HTTP-порт 2000, то для доступа к камере в адресной строке нужно набрать: **http://192.168.1.100:2000**.

При необходимости измените сетевые настройки IP-устройства.

**ВНИМАНИЕ!**

Для вступления изменений в силу требуется перезагрузка устройства.

Нажмите **[Далее]** для продолжения, **[Назад]** для возврата на предыдущую страницу или **[Отмена]** для возврата в окно основного меню и отмены сделанных изменений.

### 5.1.5. Настройка PPPoE-соединения

**PPPoE:** Вы можете изменить настройки подключения PPPoE (Рис. 5.7). Меню предназначено для настройки соединения по протоколу PPPoE. Может применяться для получения доступа IP-камеры в сеть Интернет при предоставлении провайдером Интернет-услуг с выдачей динамического IP-адреса и аутентификацией по имени пользователя и паролю по протоколу PPPoE.

**IP-адрес:** IP-адрес сервера PPPoE (выдается сервером).

**ID пользователя:** введите имя пользователя для создания соединения PPPoE (выдается провайдером или поставщиком PPPoE-соединения).

**Пароль:** введите пароль пользователя для создания соединения PPPoE (выдается провайдером или поставщиком PPPoE-соединения).

**Подтвердите:** повторите пароль для исключения ошибки его ввода.

**Получение настроек DNS автоматически:** при выборе этого пункта устройству присваивается адрес DNS-сервера автоматически.

**Использовать настройки DNS-сервера:** выберите этот пункт меню для задания адресов DNS-серверов вручную. Этот пункт доступен как при выборе использования статического IP-адреса, так и при получении его по DHCP.

- **DNS-сервер 1:** введите IP-адрес основного сервера DNS.
- **DNS-сервер 2:** введите IP-адрес дополнительного сервера DNS, если это требуется.

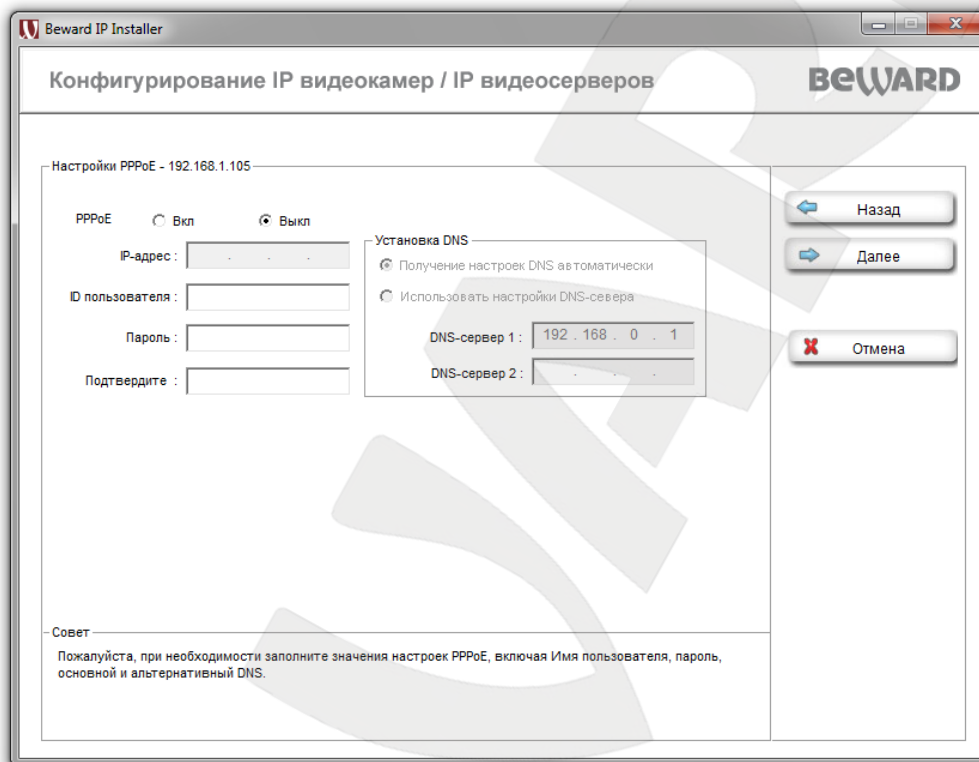


Рис. 5.7

При необходимости измените настройки PPPoE-соединения.

#### ВНИМАНИЕ!

Для вступления изменений в силу требуется перезагрузка устройства.

Нажмите **[Далее]** для продолжения, **[Назад]** для возврата на предыдущую страницу или **[Отмена]** для возврата к окну основного меню и отмены сделанных изменений.

### 5.1.6. Настройка DDNS

**DDNS:** Вы можете изменить настройки подключения по DDNS (Рис. 5.8).

**Имя сервера:** выберите имя сервера провайдера DDNS.

**ID пользователя:** введите имя пользователя, полученное при регистрации на сайте провайдера DDNS.

**Пароль:** введите пароль, полученный при регистрации на сайте провайдера DDNS.

**Подтвердите:** повторно укажите пароль.

**Имя узла:** введите имя хоста (доменное имя), полученное при регистрации на сайте провайдера DDNS.

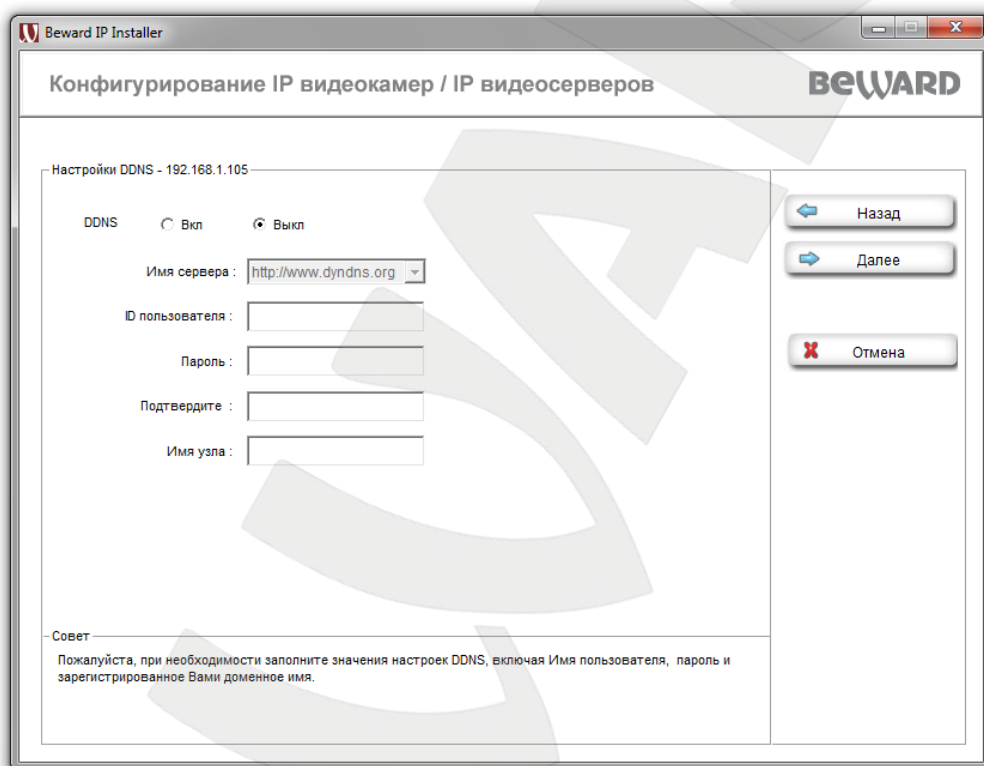


Рис. 5.8

#### ПРИМЕЧАНИЕ!

Более подробная информация об использовании сервиса DDNS содержится в соответствующем «Руководстве по подключению» и «Руководстве по эксплуатации».

При необходимости измените настройки сервиса DDNS.

Нажмите **[Далее]** для продолжения, **[Назад]** для возврата на предыдущую страницу или **[Отмена]** для возврата к окну основного меню и отмены сделанных изменений.

### 5.1.7. Языковой пакет

**Языковой пакет:** Вы можете сохранить язык интерфейса (по умолчанию: русский) IP-устройства (Рис. 5.9) или изменить его на другой, загрузив соответствующий языковой пакет. (Более подробная информация содержится в руководстве пользователя для данной модели камер.)

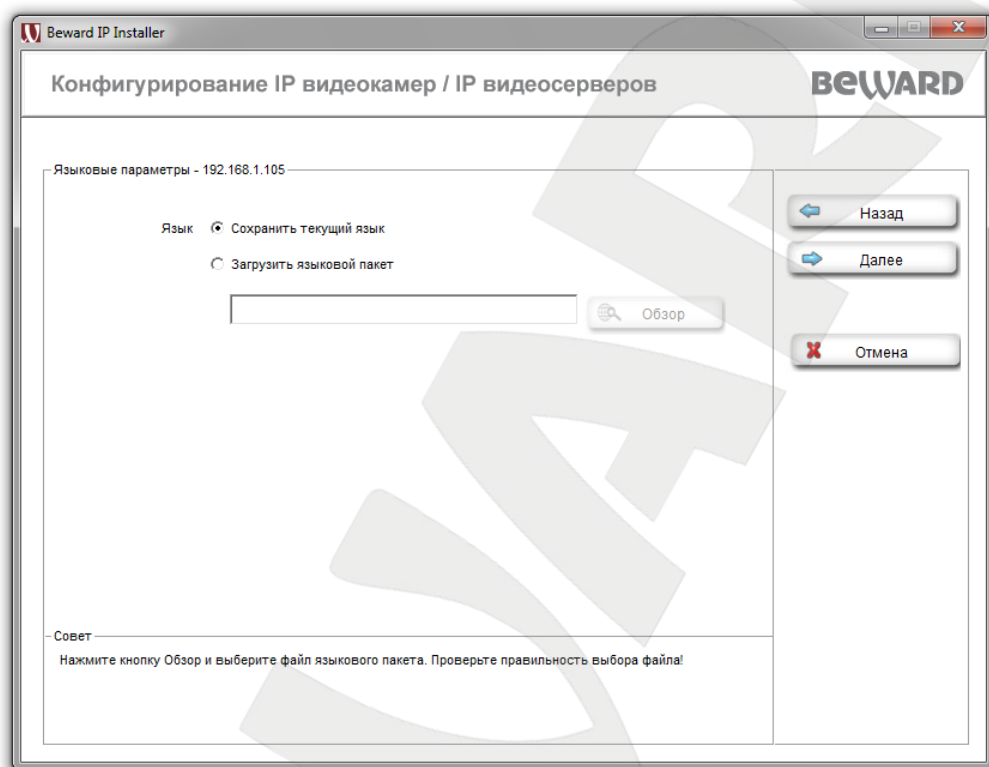


Рис. 5.9

Нажмите **[Далее]** для продолжения, **[Назад]** для возврата на предыдущую страницу или **[Отмена]** для возврата к окну основного меню и отмены сделанных изменений.

### 5.1.8. Применить изменения

**Применить изменения:** нажмите кнопку **[Применить]** для того, чтобы произведенные изменения настроек вступили в силу (Рис. 5.10).

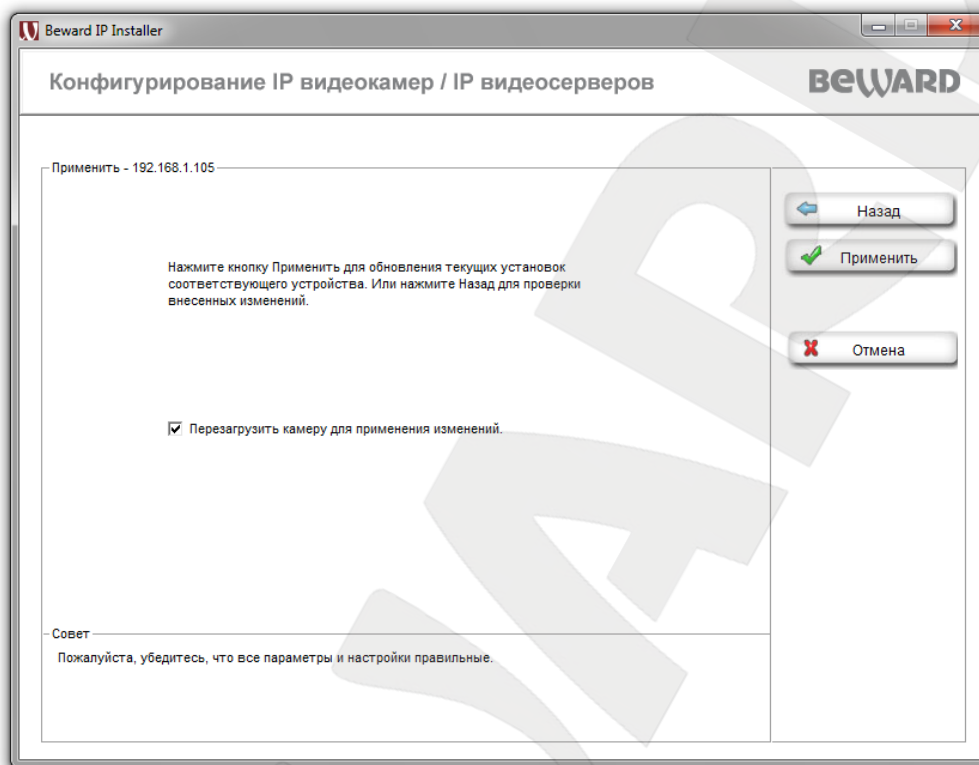
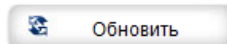


Рис. 5.10

Поставьте галочку **[Перезагрузить камеру для применения изменений]** для перезагрузки камеры, иначе некоторые настройки не будут применены. Для их применения необходимо перезагрузка устройства.

### 5.2. Обновить

Для обновления программно-аппаратного обеспечения выберите требуемое устройство и нажмите кнопку **[Обновить]** (Рис. 5.11).



#### ПРИМЕЧАНИЕ!

Для использования этой функции необходимо ввести **Имя пользователя** и **Пароль пользователя** с правами **Администратора** (более подробная информация содержится в «Руководстве пользователя» для данной модели IP-устройства).



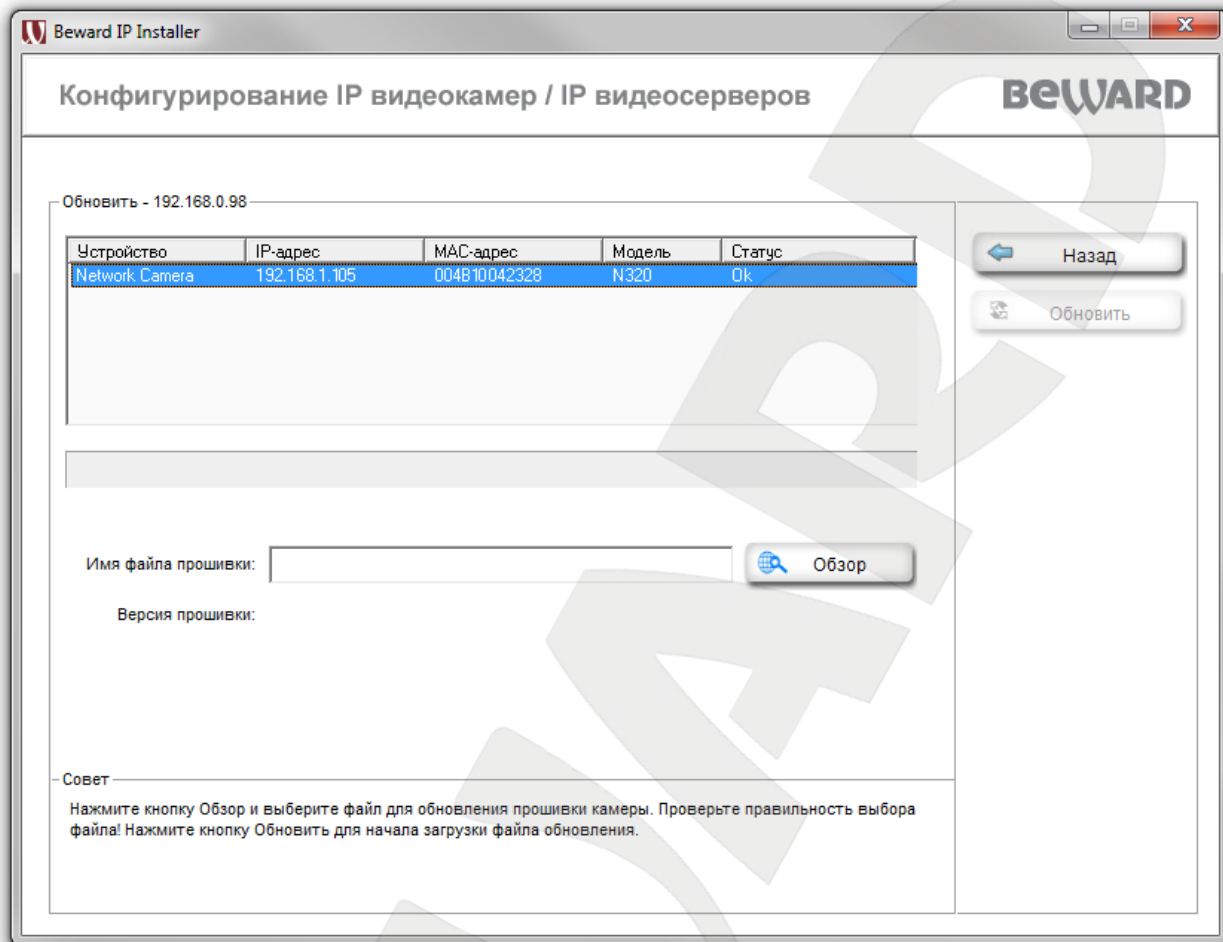


Рис. 5.11

Выберите путь к файлу с программно-аппаратным обеспечением и нажмите **[Обновить]**. Устройство будет перезагружено автоматически после завершения обновления.

**ВНИМАНИЕ!**

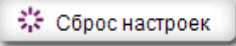
Более подробная информация об обновлении программно-аппаратного обеспечения содержится в «Руководстве пользователя» для данной модели IP-устройства.

**ВНИМАНИЕ!**

Будьте внимательны и используйте только файлы, предназначенные для обновления! Загрузка неправильного файла прошивки может привести к выходу оборудования из строя. За выход из строя оборудования в результате неправильных действий по обновлению программно-аппаратного обеспечения производитель ответственности не несет!



### 5.3. Сброс настроек

Для возврата всех параметров устройства к параметрам, установленным производителем по умолчанию, выберите необходимое устройство в списке и нажмите кнопку **[Сброс настроек]**  (Рис. 5.12). Введите имя пользователя и пароль для доступа к камере.

#### ПРИМЕЧАНИЕ!

Для использования этой функции необходимо ввести **Имя пользователя** и **Пароль пользователя** с правами **Администратора** (более подробная информация содержится в «Руководстве пользователя» для данной модели IP-устройства).

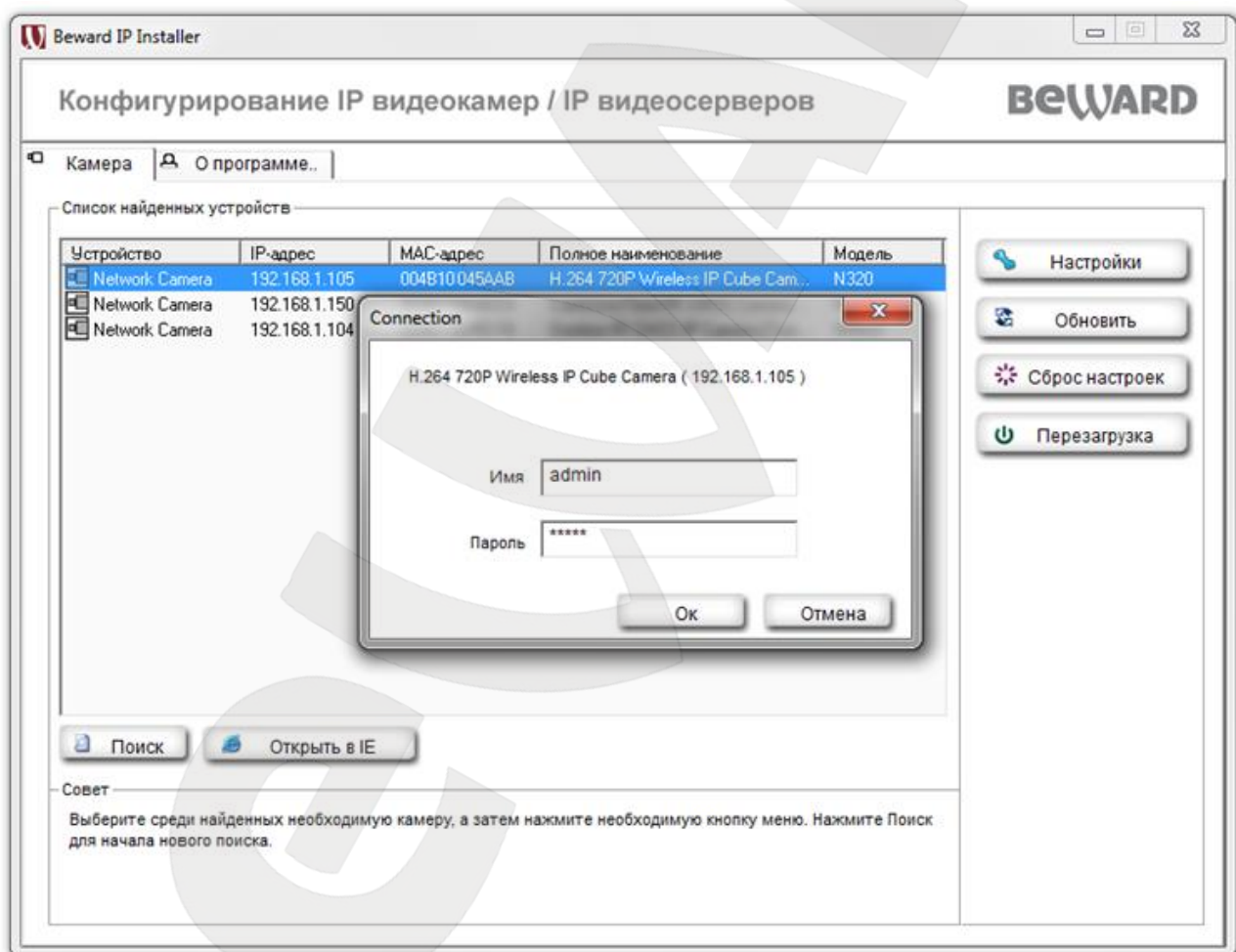


Рис. 5.12

Устройство запросит подтверждения перезагрузки для возврата к заводским установкам. Нажмите **[Да]** для продолжения или **[Нет]** для отмены (Рис. 5.13).

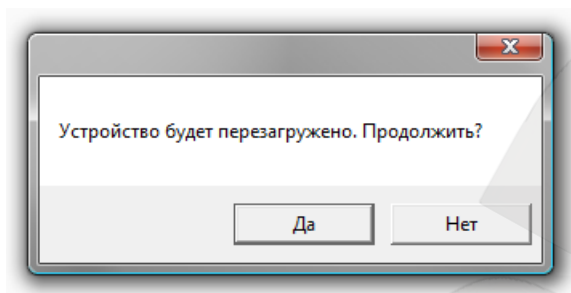
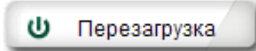


Рис. 5.13

Устройство автоматически перезагрузится после возврата к заводским установкам.

## 5.4. Перезагрузка

Выберите устройство, которое требуется перезагрузить, и нажмите кнопку **[Перезагрузка]** для перезагрузки (Рис. 5.14).



### ПРИМЕЧАНИЕ!

Для использования этой функции необходимо ввести **Имя пользователя** и **Пароль пользователя** с правами **Администратора** (более подробная информация содержится в «Руководстве пользователя» для данной модели IP устройства).

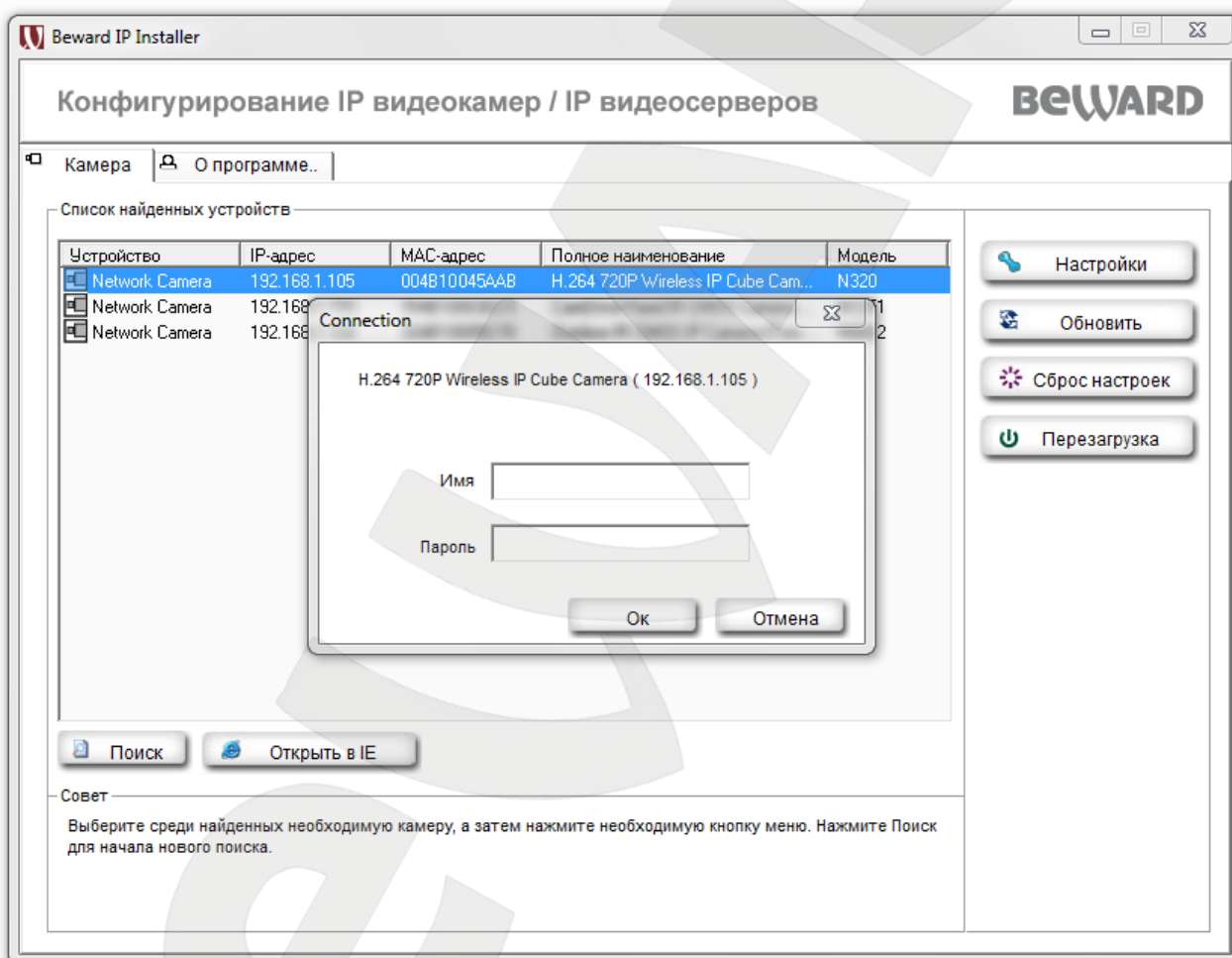


Рис. 5.14

Устройство запросит подтверждения перезагрузки. Нажмите кнопку **[Да]** для продолжения или нажмите кнопку **[Нет]** для отмены.